

harman/kardon®

NEDERLANDS



guide + play™

GPS-410 EU / GPS-510 EU

Beknopte Handleiding

Inhoud van de Doos

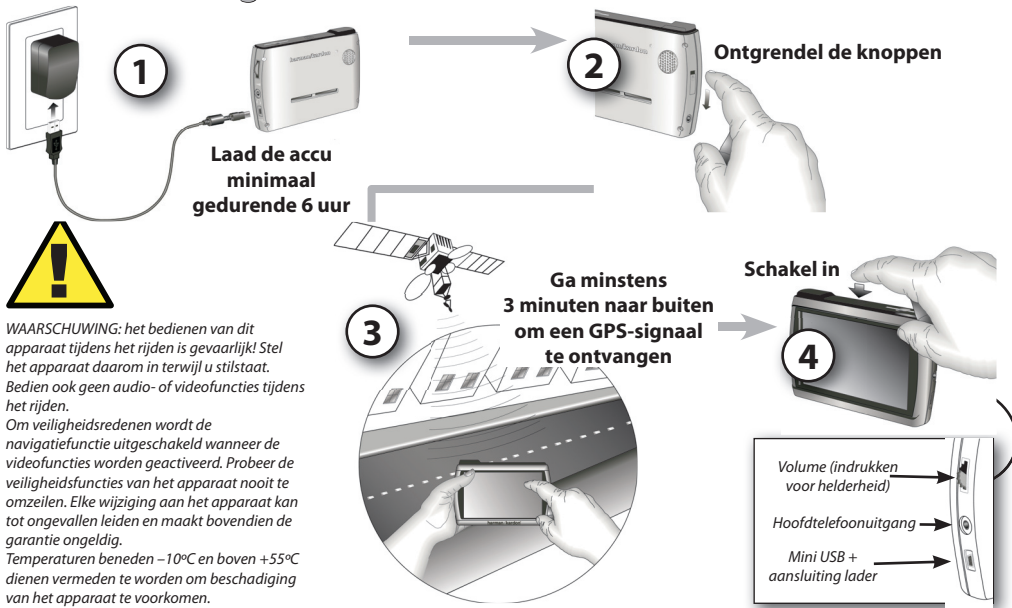
Autolader (12-24 V)
Wandlader (110-230 V)
USB-kabel
Montagebeugel
Plastic schijf voor
dashboardmontage

Alcohol reinigingsdop
Beknopte handleiding
Tasje
TMC-antenne

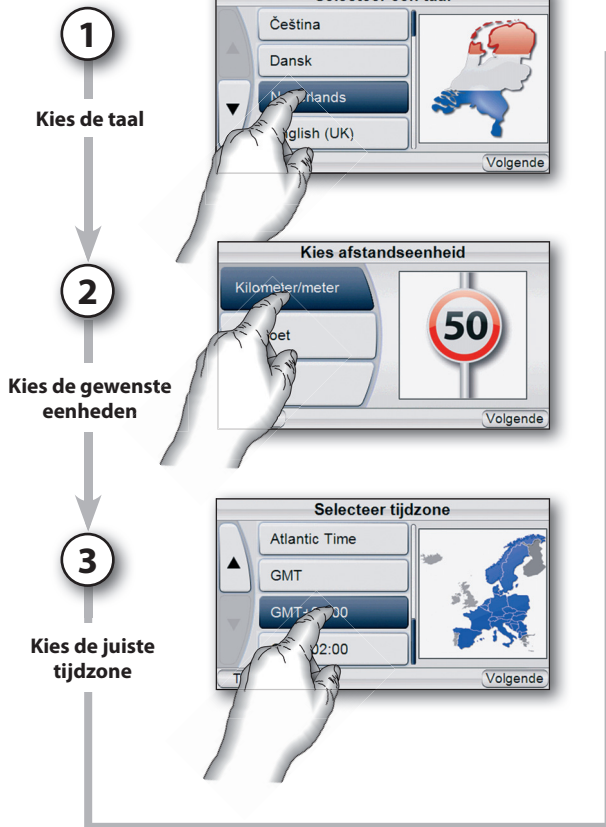


Hier kunt u de complete handleiding ophalen: www.guideandplay.eu

Voordat U Begint



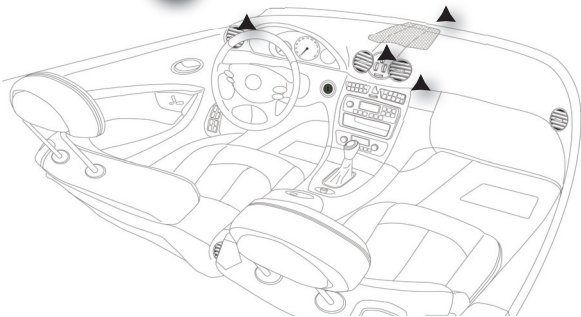
In Gebruik Nemen



De geografische informatie die dit apparaat verschaft is uitsluitend bedoeld voor navigatie en omvat geen informatie over aanleg, onderhoud, conditie en afsluiting van wegen, snelheidsbeperkingen en andere gegevens die relevant zijn voor uw veiligheid. De bestuurder dient zich voortdurend bewust te zijn van de conditie en de toestand van de weg en de vraag of het opvolgen van de door dit apparaat gegeven aanwijzingen verstandig is. Houd u aan de verkeersregels en geef veiligheid altijd prioriteit. De fabrikant aanvaardt geen enkele aansprakelijkheid voor de gevolgen van enige onnauwkeurigheid of onvolledige informatie door dit apparaat verschaft.

Montage in de Auto

1 Bepaal de gewenste positie



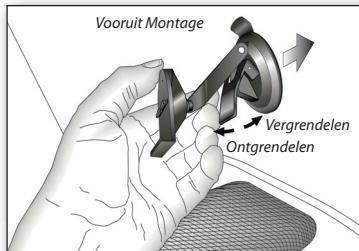
Installeer het apparaat niet op een manier die de veiligheid in gevaar brengt. Monteer het vooral niet op een paneel van een airbag of in het werkingsgebied van een airbag. Plaats het ook niet los op het dashboard.

Wanneer u zich niet houdt aan deze punten kunnen ongevallen en/of verwondingen het gevolg zijn.

Het installeren van het apparaat tegen de voorruit, tussen de bestuurder en de voorruit of op enige andere wijze die het gezichtsveld van de bestuurder beperkt, is gevaarlijk en wettelijk verboden. Kies in zo'n geval een andere positie. Houd u ook aan wettelijke bepalingen op dit punt. Sommige auto's hebben een warmtewerende laag in de voorruit die de GPS-ontvangst hindert. Gebruik in dat geval een externe GPS-antenne en verbind deze met de aansluiting op de achterzijde van het apparaat.

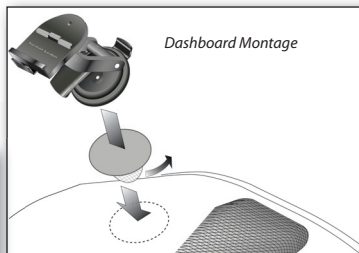
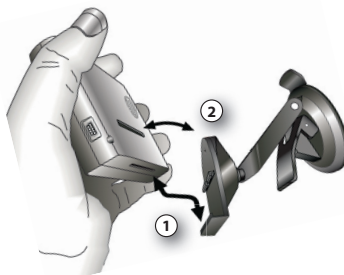
2

Installeer de voet

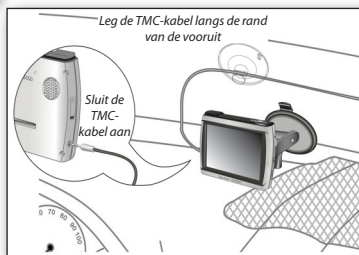


3

Installeer de GPS Eenheid in de voet



Maak dashboard schoon met de reinigingsdop

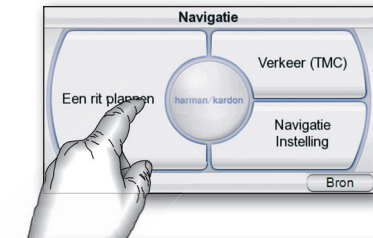


Installatie van de TMC-antennekabel om verkeersinformatie te kunnen ontvangen

De Eerste Rit Plannen

1

Kies 'Plan a Trip'
(een rit plannen)



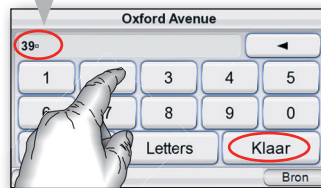
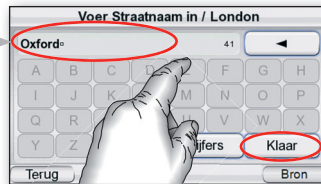
2

Kies 'Address' (adres)

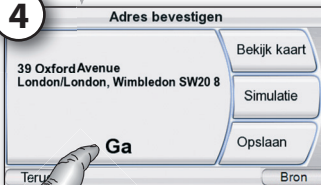


3

Voer de
bestemming in



4



Bevestig adres,
kies 'Begin'

Volg de
aanwijzingen
in het scherm

5

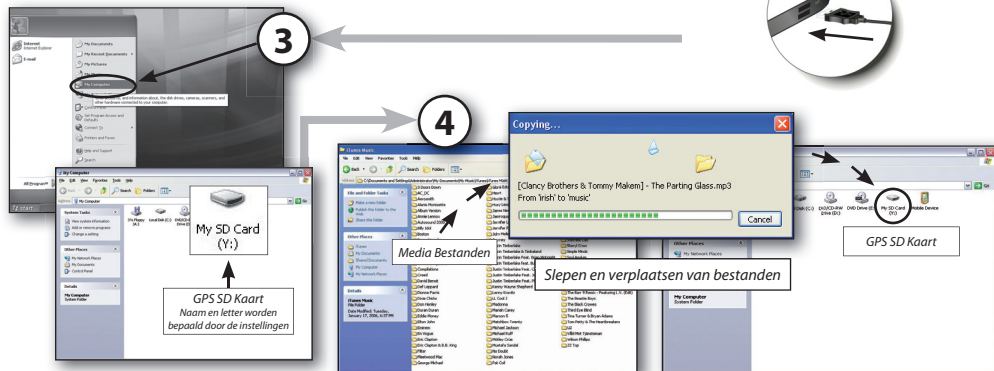
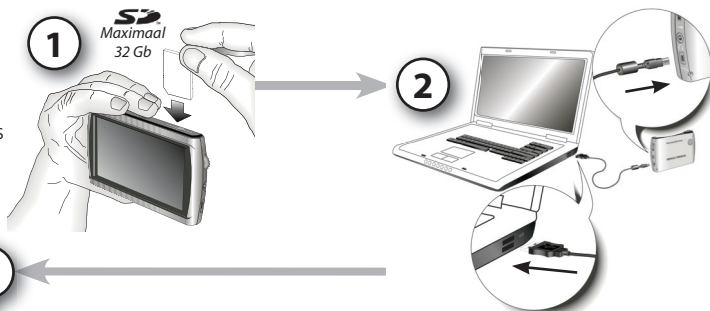
NEDERLANDS

5

Beknopte Handleiding

Laden van Media Bestanden

* Een SD of een SD-HC Geheugenkaart (maximaal 32 Gb) is nodig voor het opslaan van mediabestanden. Deze wordt **niet** meegeleverd met het apparaat en dient afzonderlijk te worden aangeschaft. Gebruik altijd de bijgevoegde USB-kabel. Via de verbinding met de PC wordt de GPS Eenheid automatisch opgeladen.



GPS-410 en GPS-510 Geschikte Media Bestanden:

Audio (ondersteunt ID3 markeringen versie 1 en versie 2.1 – 2.3)

- **MP3** 16-bit (VBR/CBR), 44 kHz, 64 kbps tot 320 kbps, twee kanalen
- **WMA** 16-bit, 44 kHz, 32 kbps tot 160 kbps (VBR) en 32 kbps tot 256 kbps (CBR), twee kanalen

Alleen GPS-510:

- **AAC** 16-bit (VBR/CBR), tot 48 kHz, 16 kbps tot 320 kbps, twee kanalen, m4a bestandsformaat

Video

- **MPEG-4** ASP tot 624 x 352 @ 24 bps (GMC en Opel worden niet ondersteund) met MP3 audio VBR/CBR tot 192 kbps, 16-bit, 48 kHz, twee kanalen
- **WMV9** Tot 320 x 240 @ 24 bps SP @ ML

Synchroniseren van Media Bestanden

Systeemeisen

- PC met Windows XP Service Pack 2 of hoger.
- Windows Media Player 10 of hoger geïnstalleerd op de PC.
- Software decodervoor het afspelen van media bestanden met de Windows Media Player.
- SD Kaart (FAT32 formaat) met voldoende vrije ruimte om media bestanden te kunnen synchroniseren.

Vorbereiden GPS eenheid voor Synchroniseren

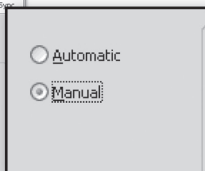
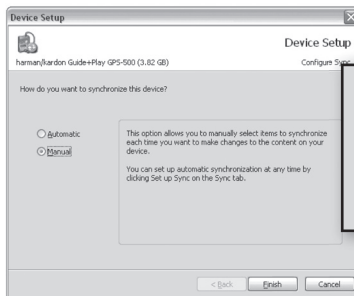
- Steek de SD kaart in de daarvoor bestemde opening van de GPS eenheid.
- Neem de USB-kabel los van de GPS eenheid.
- Open het Instellingen menu ('Settings'), ga naar 'USB' en kies 'MTP'.
- Verbind de GPS eenheid via de bijgeleverde kabel met een PC USB hub.

1

2

PC Vorbereiden voor Synchroniseren

Wanneer u de kabel voor het eerst aansluit, verschijnt het volgende of vergelijkbare beeld:

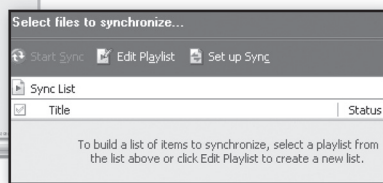
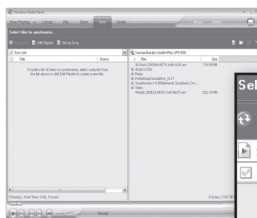


Kies 'Manual' (zelf) om de bestanden die u wilt synchroniseren te kiezen.

3

Bestanden zoeken op de PC

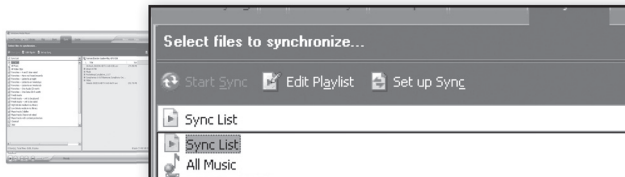
Ga naar 'Sync' in de Windows Media Player om een 'Sync lijst' te maken.



Synchroniseren van Media Bestanden

4

Kiezen van Bestanden

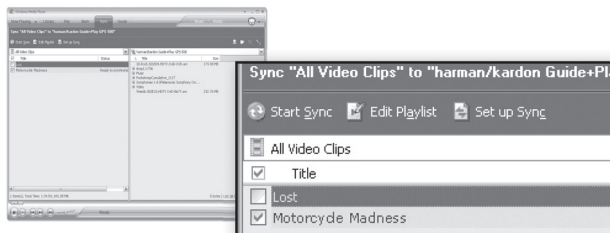


Kies de bestanden die u wilt synchroniseren uit de sync lijst. Zonodig zet de Windows Media Player de audio- of videobestanden automatisch om naar het formaat dat wordt ondersteund door de GPS eenheid. Dat werkt alleen wanneer de decoder die voor de media nodig is op de PC is geïnstalleerd. U kunt dat testen door het media bestand af te spelen met de Windows Media Player. Lukt dat, dan is de decoder aanwezig. Zo niet, dan dient deze eerst te worden geïnstalleerd.

5

Bestanden Synchroniseren

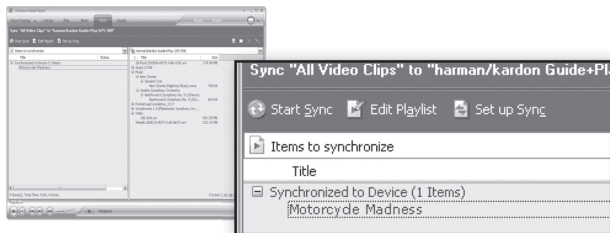
Heeft u bestanden geselecteerd om te synchroniseren, druk dan op 'Start Sync'. Wacht tot de uitvoering is voltooid.



6

Voltooid

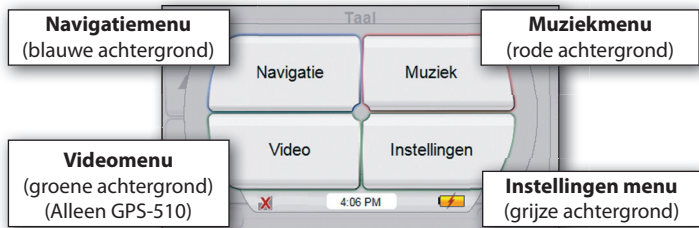
Wanneer het synchroniseren is voltooid, staat de video op de SD kaart, het media bestand staat op de SD kaart. Koppel de USB-verbinding los om de media bestanden op de GPS eenheid uit het 'Music' of 'Video' menu te kunnen afspelen (Alleen GPS-510)



Hoofdmenu

Het gekleurde menuscherm biedt directe toegang tot de hoofdfuncties van de GPS eenheid.

U kunt heel gemakkelijk teruggaan naar het hoofdmenu door op 'Source' (bron) te drukken, in de rechter benedenhoek van elk menu.



Gebruik Audiospeler

Door in het hoofdmenu 'Music' (muziek) te kiezen, verschijnt het 'Artists' (artiesten) menu. U kunt de muziek kiezen door Artist, Album, Genre, Playlist (programma) of Song met desbetreffende toets te kiezen. Denk er aan dat de juiste ID3 markeringsinformatie noodzakelijk is om anders dan op nummer (song) te kunnen zoeken.

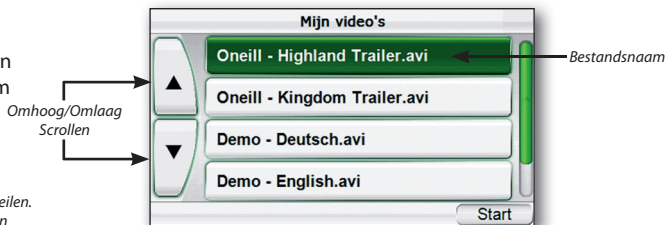
Voorbeeld Muzikmenu



Gebruik Videospeler (Alleen GPS-510)

Door in het hoofdmenu 'Video' te kiezen, verschijnt het 'Video' menu. U kunt alle videobestanden die op de SD kaart zijn opgeslagen bekijken en er één uitkiezen door op de naam van het bestand te drukken.

Voorbeeld Videomenu



Om veiligheidsredenen wordt de navigatie afgebroken zodra de video-functie wordt geactiveerd. Probeer de veiligheidsfuncties van het apparaat nooit te omzeilen. Elke wijziging aan het apparaat kan tot ongevallen leiden en maakt bovendien de garantie ongeldig.

Luisteren naar Audio (in de Auto)

Een afzonderlijke audiokabel wordt niet meegeleverd met het apparaat en dient zonnodig afzonderlijk te worden aangeschaft.

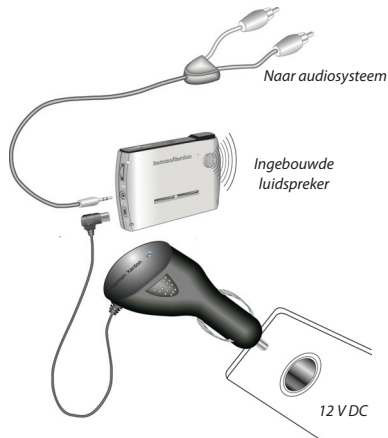
Raadpleeg de handleiding van de autoradio voor het juiste type kabel.

1

Sluit het audiosysteem aan of gebruik de ingebouwde luidspreker

2

Indien nodig aansluiten om op te laden



Luisteren naar Audio (buiten de Auto)

1

Sluit Hoofdtelefoon of Oortelefoon aan

2

Of Gebruik de Ingebouwde Luidspreker



Aanwijzingen over de installatie en het gebruik zoals verstrekt door de fabrikant kunnen stuiten op beperkingen van de landelijke of plaatselijke wetgever. De gebruiker is zelf verantwoordelijk voor het uitvoering geven aan geldende wettelijke bepalingen bij installatie en gebruik. Voor nadere informatie kunt u de online handleiding raadplegen op <http://www.harmankardon.com>

Symptoom	Oplossing
Apparaat schakelt niet in	Laad de accu op, controleer UNLOCK
Apparaat ontvangt geen goed GPS-signaal	Controleer of het apparaat vrij zicht heeft op de hemel. Wanneer uw auto warmtewerend glas heeft, zou een externe GPS-antenne nodig kunnen zijn.
Geen muziek/video aanwezig	Laden op een SD kaart is noodzakelijk.
Computer ziet apparaat als 'MTP apparaat'	Wijzig 'USB preferences' (USB voorkeuren) in het 'Settings' (instellingen) menu.
Wijzig 'USB preferences' (USB voorkeuren) in het 'Settings' (instellingen) menu	Instellen in 'Settings' menu of druk op de draaiknop aan de rechter zijde.
Volume te laag voor het volgens van aanwijzingen	Stel het volume in met de draaiknop aan de rechter zijde.
Draagvlak is los	Breng het met iets meer kracht aan.
Bevestiging is niet stevig genoeg	Controleer of het geheel is ingeklikt op zijn plaats, zowel de onderzijde als de achterzijde.
Apparaat reageert niet, schakelt niet uit	Druk met een paperclip op de resettoets op rechter zijde van het bodempaneel.
Geen audio- of videoweergave	Controleer of het type bestand door het apparaat wordt ondersteund.
Geen TMC-ontvangst	Controleer of de TMC-antenne correct is aangesloten.
Apparaat start niet, ook niet nadat het enige tijd geleden met een volle accu werd uitgeschakeld	Laad de accu. Het apparaat neemt constant een geringe stroom op, die de accu onlaadt ook wanneer het apparaat niet wordt gebruikt.

Hier kunt u de complete handleiding ophalen:
www.guideandplay.eu



Bedrijfstemperaturen:

Standaard gebruik: -10° C (+14° F) aan +55° C (+131° F).

Kort durende opslag: -20° C (-4° F) aan +60° C (+140° F).

Langdurige opslag: 0° C (+32° F) aan +25° C (+77° F).

harman/kardon®
guide + play™

8500 Balboa Boulevard, Northridge, CA 91329, USA
www.harmankardon.com

© 2008 Harman International Industries, Incorporated. Alle rechten voorbehouden.

Part No. HDM00G01201



Verklaring van Conformiteit



Wij, Harman Consumer Group, Inc.
8500 Balboa Boulevard, Northridge, CA 91329, USA

verklaren in eigen verantwoordelijkheid dat het
product als beschreven in deze handleiding voldoet aan
onderstaande richtlijnen:

EN 55022 : 2006 , Class B

EN 55024:1998+A1:2001+A2:2003

EN 61000-4-2 : 1995+A1 : 1998+A2 :2000

EN 61000-4-3 : 2002+A1 : 2002

EN 61000-4-4 : 2004

EN 61000-4-6 : 1996+A1 : 2000

EN 61000-4-8 : 1993+A1 : 2000

A handwritten signature in black ink, appearing to read "Klaus Lebherz".

Klaus Lebherz
Harman Consumer Group, Inc.
Heilbronn, Duitsland 04/08